

■ Ekonomické a sociálne aspekty nezamestnanosti

■ Eneke Hanzelová

■ Inštitút výskumu práce a rodiny, Bratislava

1. Vymedzenie pojmu nezamestnanosť

Koncept nezamestnanosti je úzko spojený s konceptom práce a zamestnania.

Práca:

- domáca
- dobrovoľná,
- vzájomná výpomoc,
- samozamestnanie.

Zamestnanie – práca na zmluvnom základe s finančnou odmenou t.j. so mzdou alebo platom (platená práca). Nie každý kto pracuje je zamestnaný a nie každý kto nepracuje je nezamestnaný. Koho považovať za nezamestnaného?

Za nezamestnanú osobu sa považuje osoba:

- bez plateného zamestnania,
- schopná pracovať (vek, zdravotný stav, osobná situácia),
- chce pracovať, prácu hľadá a je ochotná nastúpiť ihneď do zamestnania.

2. Rozlíšenie nezamestnanosti

V závislosti od príčin vzniku nezamestnanosti rozlišujeme:

- ♣ *frikčnú nezamestnanosť,*
- ♣ *štrukturálnu nezamestnanosť,*
- ♣ *cyklickú nezamestnanosť.*

V závislosti od dĺžky trvania nezamestnanosti rozlišujeme:

- ♣ *krátkodobú nezamestnanosť (do 3max.do 6 mesiacov),*
- ♣ *strednodobú (od 6 do 12 mesiacov),*
- ♣ *dlhodobú (viac ako 12 mesiacov),*
- veľmi dlhodobá nezamestnanosť (viac ako 24 mesiacov.)

V závislosti od javovej stránky nezamestnanosti rozlišujeme:

- ♣ *skrytú nezamestnanosť,*
- ♣ *neúplnú nezamestnanosť,*

♣ *nepravú(klamná) nezamestnanosť.*

2.1 Frikčná nezamestnanosť

Frikčná (normálná) nezamestnanosť – zapríčinená profesiovou alebo geografickou mobilitou pracovníkov súvisiacou so zmenou zamestnania alebo zapríčinená zmenou životných etáp (napr. tranzíciou medzi školou a zamestnaním).

Frikčná nezamestnanosť je spravidla:

- *krátkodobá (do 3 mesiacov),*
- *je charakteristická pre ľahko umiestniteľný segment pracovníkov (vzdelanie, odborné zručnosti, flexibilita).*

Faktory, ktoré ovplyvňujú trvanie frikčnú nezamestnanosť:

- *Flexibilita (mzdová, geografická, profesiová) jedinca – ochota prijať horšie platenú prácu, prácu v inom regióne alebo prácu, ktorá vyžaduje zmenu zamestnania.*
- *Existujúci systém zabezpečenia v nezamestnanosti – výška dávky v nezamestnanosti a dĺžka jej poskytovania*
- *Stupeň informovanosti o voľných pracovných miestach a voľných zdrojoch pracovných síl.*

2.2 Štrukturálna nezamestnanosť

Štrukturálna nezamestnanosť – nerovnováha medzi štruktúrou dopytu po práci a štruktúrou ponuky práce (kvalifikačná, profesiová, gender, regionálna). Štrukturálna nezamestnanosť vzniká ako dôsledok technologických zmien, reštrukturalizácie hospodárstva a zmien v odvetvovej štruktúre hospodárstva, eliminácie prezamestnanosti, útlmu neefektívnych podnikov a prevádzok.

Hlavné príčiny štrukturálnej nezamestnanosti:

- ♣ *pokles dopytu po pracovnej sile v dôsledku technologických zmien (úspora živej práce),*
- ♣ *pokles dopytu po pracovnej sile v dôsledku útlmu odvetví, zmeny štruktúry hospodárstva (sektorová, odvetvová, vlastnícka),*
- ♣ *nárast ponuky práce v dôsledku masovej redukcie pracovných miest,*
- ♣ *nízka mobilita pracovnej sily (priestorová, profesiová, mzdová).*

Znaky štrukturálnej nezamestnanosti:

- *Nesúlad medzi štruktúrou (kvalifikačnou, profesiovou, regionálnou) ponuky voľných pracovných zdrojov a štruktúrou voľných pracovných miest.*
- *Nesúlad medzi geografickou lokalizáciou voľných pracovných miest a lokalizáciou voľných pracovných zdrojov.*

- *Vysoký počet nezamestnaných na strane jednej a vysoký počet neobsadených pracovných miest na strane druhej.*
- *Na rozdiel od frikčnej nezamestnanosti trvanie štrukturálnej nezamestnanosti má spravidla dlhodobé formy.*

2.3 Cyklická(konjunkturálna) nezamestnanosť

Cyklická nezamestnanosť – súvisí s výkyvmi hospodárskeho vývoja a je dôsledkom nerovnováhy medzi ponukou tovarov a služieb a dopytu po nich.

Znaky cyklickej nezamestnanosti:

- je priamym dôsledkom recesie hospodárstva alebo jednotlivých odvetví,
- vyznačuje sa výrazným poklesom dopytu po práci ako dôsledku poklesu konečnej spotreby,
- odráža sezónne výkyvy a postihuje odvetvia so sezónnym charakterom prác (stavebníctvo, poľnohospodárstvo, služby),

Na rozdiel od frikčnej a štrukturálnej nezamestnanosti, cyklická nezamestnanosť má prepojenie na oživenie hospodárstva a je menej závislá od individuálnych charakteristík pracovnej sily. Trvanie cyklickej nezamestnanosti spravidla súvisí s oživením hospodárstva. Cyklická nezamestnanosť môže inklinovať k dlhodobým formám.

2.4 Skrytá, neúplná a nepravá nezamestnanosť

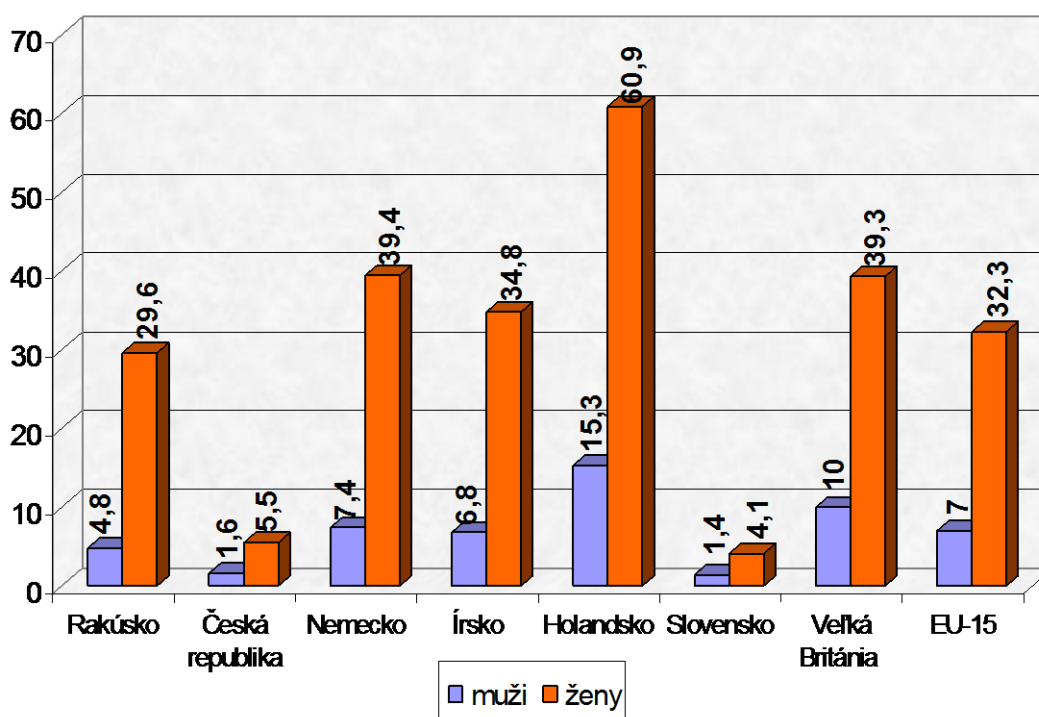
Skrytá nezamestnanosť – (skrytá pracovná sila) – osoby bez plateného zamestnania alebo platenej práce, ktoré nie sú evidované ako nezamestnané. K nim patria:

- ♣ *osoby, ktoré rezignovali pri hľadaní zamestnania a zvolili únik do iného statusu na trhu práce (rodičovská dovolenka, predčasný starobný dôchodok, štúdium),*
- ♣ *osoby, ktoré hľadajú zamestnanie prostredníctvom iných (privátnych) ako verejných služieb zamestnanosti,*
- ♣ *osoby, ktoré z osobných dôvodov sa nehlásia do evidencie úradu PSVR ako nezamestnané,*
- ♣ *osoby, ktoré neveria, že prácu nájdu (odradení).*

Neúplná (ne)zamestnanosť – osoby v platenom zamestnaní alebo pracujú, ktoré museli akceptovať prácu na kratší pracovný čas nakoľko nezískali prácu na plný pracovný čas (napr. ženy po rodičovskej dovolenke, mladí ľudia, starší občania, osoby so zdravotným postihnutím).

Nepravá nezamestnanosť – osoby, ktoré sú evidované ako nezamestnané v úrade PSVR, avšak pracujú v skrytej (šedej) ekonomike.

Rozsah práce na kratší pracovní čas - muži a ženy v %(2005)



3. Meranie nezamestnanosti

Poznanie rozsahu nezamestnanosti je základný predpoklad pre hľadanie optimálnych ciest boja proti nezamestnanosti.

Dva základné prístupy k meraniu nezamestnanosti:

- počet osôb bez práce evidovaných v úradoch práce (registrovaná nezamestnanosť)
- počet osôb bez práce zistených na základe regulárnych šetrení (prieskumov) v domácnostiach t.j. na základe Výberových zisťovaní pracovných síl.

Údaje získané z týchto zdrojov sa spravidla líšia.

3.1 Charakteristika registrovanej nezamestnanosti:

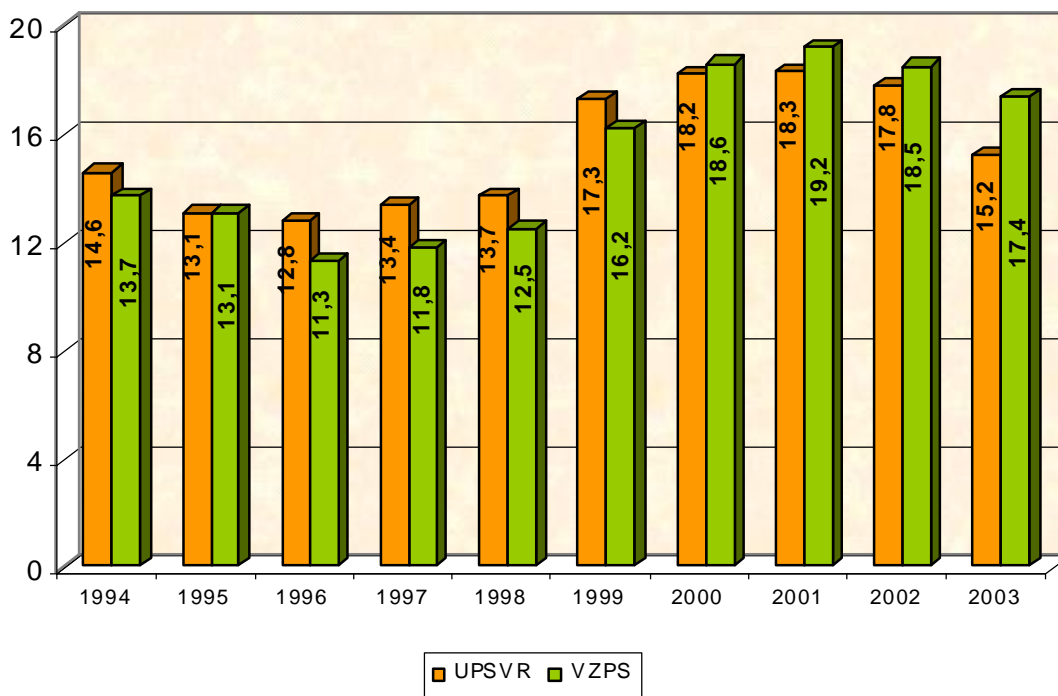
- je závislá od právnej regulácie (zákon),
- nezamestnaný evidovaný v evidencii úradu práce podlieha režimu ustanovenému v zákone – má práva, ale aj povinnosti,
- previazanosť evidencie v úrade na iné mechanizmy sociálnej ochrany môže viesť k umelému zvýšeniu počtu nezamestnaných (môže obsahovať aj také osoby, ktoré v skutočnosti prácu nehľadajú),
- nemusí obsahovať všetky osoby bez práce (nie všetky osoby bez práce sa hlásia na úradoch práce),
- nie je medzinárodne porovnateľná.

3.2 Charakteristika nezamestnanosti na základe Výberových zisťovaní pracovných síl:

- priame zisťovanie v domácnostiach (náhodný výber, 10 250 domácnosti, plošné regionálne pokrytie, dotazníková metóda)
- vychádza z medzinárodných štandardov a definícií (ILO),
- obsahuje osoby registrované aj neregistrované na úrade práce,
- zverejňuje údaje kvartálne,
- je medzinárodne porovnateľná.

3.3 Miera nezamestnanosti

Miera nezamestnanosti podľa VZPS a UPSVR v %



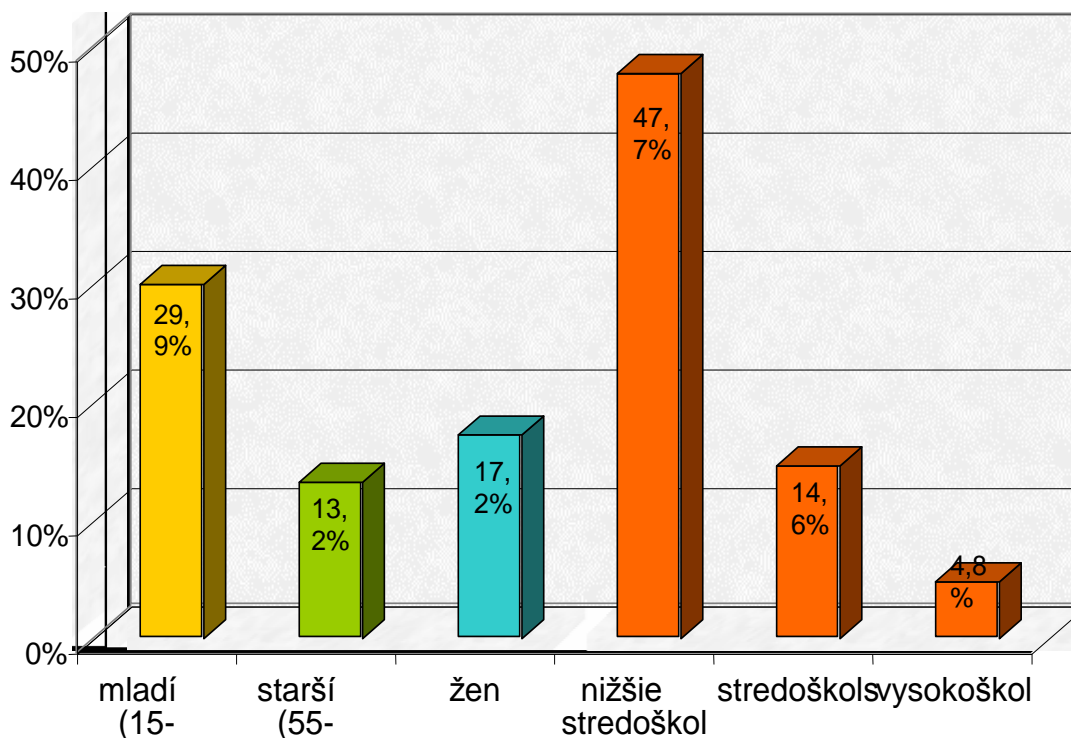
Miera nezamestnanosti (MN) je hlavným ukazovateľom rozsahu zamestnanosti.

MN (v%)= počet nezamestnaných: počet ekonomicky aktívneho obyvateľstva krát 100.

Popri celkovej miere nezamestnanosti existujú **špecifické miery nezamestnanosti**:

- miera nezamestnanosti žien,
- miera nezamestnanosti mladých ľudí (do 25 rokov veku),
- miera nezamestnanosti starších občanov,
- miera nezamestnanosti podľa vzdelania.

Špecifické miery nezamestnanosti (2005)



4. Niekoľko faktov o štruktúre nezamestnanosti v SR

Nezamestnaní podľa stupňa dosiahnutého vzdelania (VZPS, 2005)

Nezamestnaní podľa vzdelania a v tis. osobách		2005
Muži a ženy celkove		
Stupeň vzdelania spolu		427,5
1 Základné		116,0
2 Učňovské		161,6
3 Stredné (bez maturity)		8,2
4 Učňovské s maturitou		21,1
5 Úplné stredné všeobecné		14,5
6 Úplné stredné odborné		86,7
7 Vyššie odborné		1,9
8 Vysokoškolské - 1. stupeň		0,9
9 Vysokoškolské - 2. stupeň		16,3
10 Vysokoškolské - 3. stupeň		-
Bez školského vzdelania		0,2

Nezamestnaní podľa dĺžky trvania nezamestnanosti (VZPS, 2005)

	1994	1995	1996	1997	1998	1999	2000	2001	2002
Muži a ženy celkove									
do 1 mesiaca (vrátane)	20,2	15,9	14,5	15,3	15,7	18,5	17,4	24,7	31,5
1 až 3 mesiace	43,8	37,9	33,7	35,7	37,1	47,0	41,8	40,5	32,3
3 až 6 mesiacov	53,8	39,4	37,2	42,1	43,2	60,1	62,9	55,6	44,7
6 mesiacov až 1 rok	69,9	51,6	46,4	46,4	52,2	88,1	94,9	99,5	86,6
1 až 2 roky	75,5	77,3	54,2	55,6	56,3	82,1	117,4	101,7	103,4
viac ako 2 roky	63,7	94,9	92,4	93,8	104,4	113,3	144,2	181,2	188,0
nezistené	6,6	6,7	5,9	8,6	5,3	7,7	6,7	5,0	0,5

Nezamestnanosť podľa vekových skupín (VZPS, 2005)

veková skupina	15 - 24 rokov	25 - 49 rokov	50 - 64 rokov
celkom	39,7%	14,6%	13,4%
muži	30,4%	13,4%	12,7%
ženy	28,7%	16,0%	14,4%

Miera nezamestnanosti podľa stupňa vzdelania (VZPS, 2005)

Miera nezamestnanosti podľa vzdelania a pohlavia v %	
	2005
Muži a ženy celkove	
Stupeň vzdelania spolu	16,2
1 Základné	53,1
2 Učňovské	18,7
3 Stredné (bez maturity)	12,7
4 Učňovské s maturitou	15,4
5 Úplné stredné všeobecné	12,9
6 Úplné stredné odborné	10,0
7 Vyššie odborné	8,5
8 Vysokoškolské - 1. stupeň	6,8
9 Vysokoškolské - 2. stupeň	4,8
10 Vysokoškolské - 3. stupeň	-
Bez školského vzdelania	-
Muži	
Stupeň vzdelania spolu	15,3
1 Základné	58,1
2 Učňovské	17,6
3 Stredné (bez maturity)	10,4
4 Učňovské s maturitou	11,6
5 Úplné stredné všeobecné	12,3
6 Úplné stredné odborné	8,4
7 Vyššie odborné	5,6
8 Vysokoškolské - 1. stupeň	5,8
9 Vysokoškolské - 2. stupeň	4,5
10 Vysokoškolské - 3. stupeň	-
Bez školského vzdelania	-
Ženy	
Stupeň vzdelania spolu	17,2
1 Základné	48,4
2 Učňovské	20,9
3 Stredné (bez maturity)	16,1
4 Učňovské s maturitou	22,5
5 Úplné stredné všeobecné	13,2
6 Úplné stredné odborné	11,5
7 Vyššie odborné	9,6
8 Vysokoškolské - 1. stupeň	7,8
9 Vysokoškolské - 2. stupeň	5,2
10 Vysokoškolské - 3. stupeň	-
Bez školského vzdelania	-

5. Dôsledky nezamestnanosti

Význam platenej práce (zamestnania) pre človeka:

- *základná sociálna činnosť, prostredníctvom ktorej človek pretvára okolitý svet, vytvára materiálne a spoločenské hodnoty*
- *prostriedok uspokojovania materiálnych potrieb (mzda, plat, zisk)*
- *prostriedok seba zdokonaľovania sa (získavanie odborných zručností)*
- *prostriedok sociálnej integrácie, komunikácie a interakcie*
- *prostriedok osobnej identity a seba utvrdzovania sa, získania sociálneho statusu*
- *základ štruktúrácie individuálneho času*

Strata práce a zamestnania nezamestnanosť má:

- sociálno-ekonomické dôsledky,
- sociálno-psychologické dôsledky.

5.1 Sociálno-ekonomické dôsledky nezamestnanosti:

- ♣ Rast nárokov na sociálne transfery - programy náhrady príjmu zo zamestnania (dávka v nezamestnanosti a dávky v hmotnej núdzi).
- ♣ Obmedzenie zdrojov na iné sociálne programy.
- ♣ Nevyužitie kapacity disponibilných pracovných zdrojov > tlak na poisťné fondy.
- ♣ Deštrukcia nevyužitej pracovnej sily (znehodnotenie ľudského kapitálu, devalvácia pracovných zručností).
- ♣ Možnosť vzniku "kultúry" závislosti na sociálnom systéme a reprodukcie (prenose) tejto kultúry na mladšiu generáciu.
- ♣ Pokles príjmu domácností a životnej úrovne.
- ♣ Náchylnosť k sociálnej exklúzii a sociálnej patológii.

5.2 Sociálno-psychologické dôsledky nezamestnanosti:

- ♣ Sociálna deprivácia, prehľbovanie pocitu nečinnosti a neužitočnosti.
- ♣ Nízke seba ohodnotenie, sociálna izolácia a marginalizácia.
- ♣ Prehľbovanie pocitu fatalizmu a bezvýhodiskovosti.
- ♣ Rozklad sociálnych väzieb, deštrukcia rodín.
- ♣ Rozklad štruktúry osobného času.

6. Marginalizácia na trhu práce

Atribúty marginalizácie: obmedzený prístup k zamestnaniu, nedostatok šancí participovať na trhu práce, vytlačenie na okrajovú pozíciu.

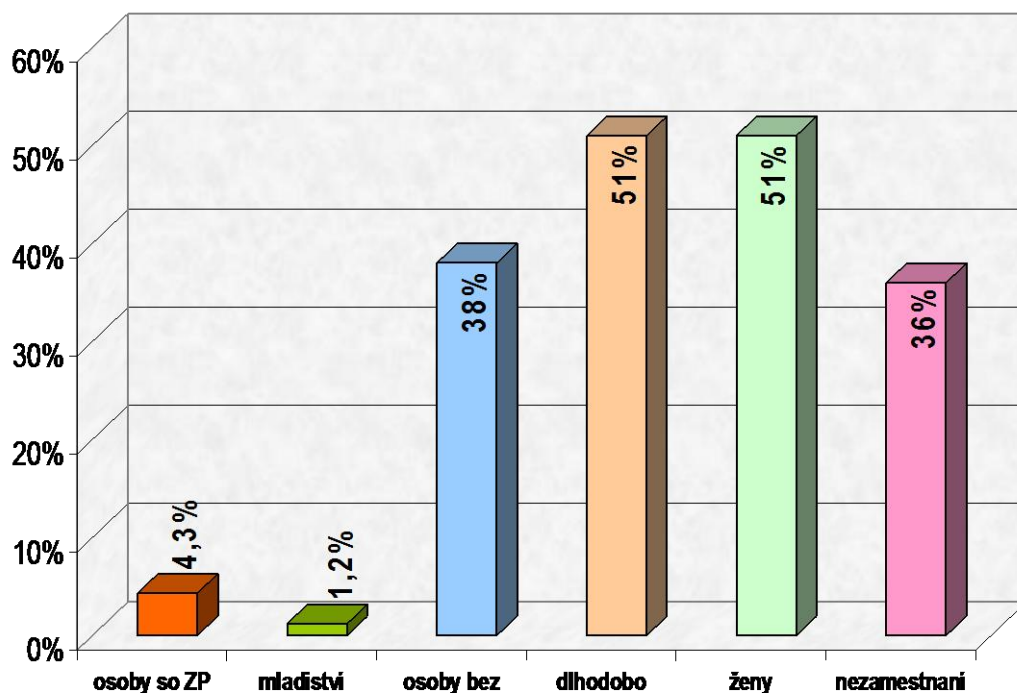
Determinanty marginalizácie na trhu práce:

- ♣ *Individuálne charakteristiky pracovnej sily napr. nízky stupeň vzdelania, zdravotný stav, vysoký vek resp. symbióza niekoľkých charakteristík.*
- ♣ *Nevhodná regulácia (inštitucionálna a legislatívna) procesov na trhu práce napr. demotivačné nastavenie systému sociálnej ochrany (dávky verzus mzda), úroveň minimálnej mzdy, vysoká úroveň celkových nákladov práce.*
- ♣ *Dôsledok diskriminačných prejavov napr. z dôvodu veku, pohlavia, etnicity.*
- ♣ *Osobná voľba napr. programové odmietanie participácie na trhu práce, rezignácia.*

Dôsledky marginalizácie:

- ♣ *dlhodobá nezamestnanosť,*
- ♣ *vylúčenie z trhu práce,*
- ♣ *sociálne vylúčenie,*
- ♣ *chudoba.*

Vybrané skupiny na trhu práce (podiel na nezamestnanosti, UPSVR, december 2005)



Literatúra

MAREŠ, P.: *Nezaměstnanost jako sociální problém*. Praha: Sociologické nakladatelství, 2002.

KNOLL, O.: *Druhy nezaměstnanosti a příčiny jejich vzniku*. Praha: VÚPSV, 1993.

Trh práce a sociální politika v Slovenskej republike. Paris: OECD, 1996.

Správa o sociálnej situácii v Slovenskej republike v roku 2004. Bratislava: MPSVR SR.

www.employment.gov.sk

Správa o sociálnej situácii v Slovenskej republike v roku 2005. Bratislava: MPSVR SR.

www.employment.gov.sk